

4. Stephen Oppenheimer

The Origins of the British and the Relevance for the Basque Country

Britaniarren jatorria eta bere garrantzia Euskal Herrirako

El origen de los británicos y su importancia para Euskal Herria



Stephen Oppenheimer, 1947an jaioa, mediku pediatria, genetista eta idazlea da. Oxforreko Unibertsitateko Antropologiako irakaslea da eta genetikari eta historiaurreari buruzko ikerketak egin eta hainbat lan argitaratu du.

1972tik aurrera pediatria kliniko gisa egin zuen lan, batez ere Malasia, Nepal eta Papua Berria Ginean. Nutrizio klinikoari, gaixotasun infekziosoei (malaria) eta genetikari buruzko ikerketak egin zituen, besteak beste, nutrizioa burdinean, talasemia eta malaria gaietan sakonduz.

1979an ikerkunta medikora eta irakaskuntzara pasatu zen Oxford-eko Unibertsitatean, Liverpoleko School of Tropical Medicinen, Keniako Kilifi Ikerkuntza Zentroan eta Penango Unibertsitatean.

Nutrizioari buruzko lanetatik antzinako migrazioen markatzaile genetikoen mutazioak ikertzera pasatu zen.

Argitaratutako liburuak:

- *Out of Eden: the Peopling of the World*, Constable Robinson, 2003
- *Los Senderos del Eden* Critica, Madrid. 2004 ('Out of Eden' liburuaren itzulpena)
- *The Origins of the British: The new prehistory of Britain and Ireland from Ice-Age hunter gatherers to the Vikings as revealed by DNA analysis*, Constable, London, New Edition 2007 (SB)

Stephen Oppenheimer Euskal Herrira hitzaldiak ematera ekartzeko, Kutxa Fundazioak laguntza eman du.



1. The Origins of the British and the Relevance for the Basque Country

The fact that Great Britain and Ireland are islands gives the British and Irish added security in the knowledge of their unique identities and differences, when compared with the jigsaw of those countries facing us across the Channel. But do we really know who their ancestors were, where they came from and what really defines the nature of their genetic and cultural heritage? Who are and were the Scots, the Welsh, the Irish? Genetic evidence tends to show that the ancestors of Britain and Ireland derive mainly from the Basque Ice Age refuge and that the Celts were probably later minority invaders, perhaps as late as the Bronze Age.

Everyone in the British Isles has heard of 'Celts', and later invaders such as 'Anglo-Saxons' and 'Vikings'. Millions in the west of the British Isles feel proud to celebrate their Celtic heritage.

Yet, there is no general agreement, least of all among historians, on the actual meaning of the word Celtic. What is more, the new genetic evidence tells us that the Celts, to the extent they can be defined genetically, were and are immigrant minorities. Celts had no greater impact on the modern gene pools of their new homes than the Vikings or the Normans.

The genetic evidence clearly shows, that three-quarters of British ancestors came to the northwestern corner of Europe as hunter gatherers, after the melting of the ice caps, before it broke away and divided into islands and before the first farmers arrived from the East over 6,500 years ago. The subsequent separation of Ireland and Britain from Europe has preserved a genetic time capsule of south-western Europe during the Ice Age, which they share most closely with the former Ice Age refuge in the Basque Country.

Most of the later immigration came during the Neolithic period, when farming arrived. But this still leaves England with two thirds of its gene pool derived from the same early Basque source as the Irish, Welsh and Scots. These figures are at odds with the perception of Celtic or Anglo-Saxon ethnicity based on concepts of more recent, massive invasions. There were later invasions, and less violent immigrations. Each left a genetic signal, but no individual event contributed much more than five percent of our modern genetic mix.



Origins of the Celts: were they the British aboriginals?

Celtic languages and the people who brought them are most likely to have arrived after the start of the Neolithic. Curiously, the regions we now regard as Insular Celtic heartlands had less immigration from the Continent during this time than England. For instance, Ireland being in the west has changed least and received fewer subsequent migrants (overall ~10%), after the hunter-gatherers, than anywhere else. Wales received 19%, Cornwall 21%, Scotland and its associated islands 30%, Eastern and southern Britain including England, being nearer the Continent, received more immigration (32%) in the past 6,500 years.

If the Celts were not the main aboriginal source, who was? The Ice Age Basque refuge most probably. The discrepancy between Celtic language distribution and actual immigration to the British Isles is not a big surprise in itself. There are plenty of other examples of language change without major population replacement. Therefore, a Celtic minority invasion during the Neolithic would fit ancient patterns of cultural diffusion and acculturation outweighing real migration. But, some people must have brought Celtic to the British Isles and the question is where did they come from and when?

The current orthodox view of the origins of the Celts is one of last remaining archaeological myths left over from the 19th century. The last couple of hundred years have seen the fabrication of the modern picture of the Celts as a vast, culturally sophisticated but noisy and warlike people from Central Europe, north of the Alps and the Danube, who invaded most of Europe, including the British Isles, during the Iron Age, around 300 BC.

Central Europe during the last millennium BC was the time and place of the exotic and fierce *Hallstatt* and later the *La Tène* culture, with their distinctive Iron Age metal jewellery wrought with beautiful, intricately woven swirls. Hoards of such jewellery and weapons, some fashioned in gold, have indeed been dug up in Ireland, seeming to confirm Central Europe as the source of migration. The swirling style of decoration is immortalized in such cultural icons as the glorious illuminated Irish manuscript, the *Book of Kells* (Dublin Museum), and the bronze Battersea shield (British Museum) evocating the western British Isles as a small surviving remnant of past Celtic glory.

This view of grand Iron Age Celtic origins in the centre of the Continent and progressive westward shrinkage since Roman times is still held by many archaeologists. It is also basis of strong perceptions of ethnic identity held by millions of the so-called *Celtic diaspora*. The problem is that the homeland is wrong in time, place, genes and language.

There is absolutely no evidence, linguistic, archaeological or genetic, which identifies the *Hallstatt* or *La Tène* regions or cultures as Celtic homelands. The notion is based on a mistake made by the historian Herodotus 2,500 years ago, when in a passing remark about the Keltoi, he placed them at the source of the Danube apparently somewhere near the Pyrenees. Everything else about his description located the Keltoi in the region of Iberia, so he was just plain wrong about the source of the Danube, which of course rises in Central Europe.

This interpretation should be clear to anyone reading the passage, but late 19th century French historian Henri d'Arbois de Jubainville decided that Herodotus really meant to

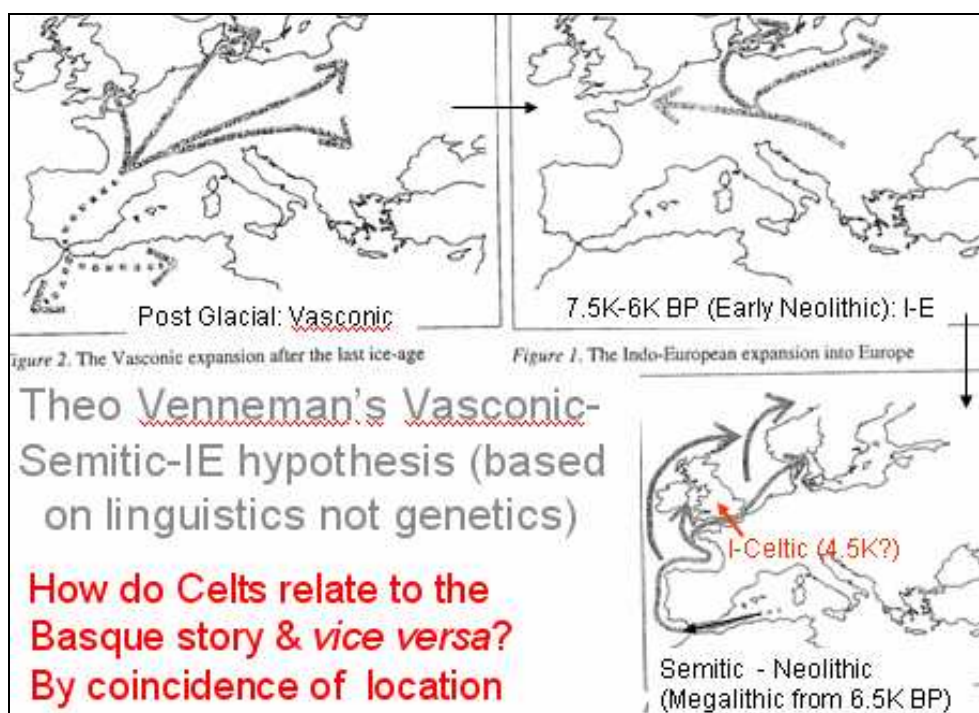


place the Celtic homeland in southern Germany. This idea has remained in the books ever since, despite a mountain of other evidence from the classics, that Celts derived from south-western Europe. The south German 'Empire of the Celts' has survived as the orthodoxy, being nurtured by archaeologists for 130 years by determined misreading of contradictory texts, such as Caesar, Strabo, Livy and others. For instance well-recorded 1st millennium BC Celtic invasions of Italy across the French Alps from the west, have been systematically reinterpreted as coming from Germany in the North, across the Austrian Alps.

Several recent Celto-sceptic publications argue that the term Celt, used by Romans and Greeks for a thousand years, is now so hopelessly corrupted in the archaeological and popular literature, that it is worthless for modern use.

It is a mistake to pull the plug on Celts like this, since it flushes a more likely Celtic history out with the bathwater. Only the Central European homeland theory is false. The connection between modern Celtic languages and those spoken in southwest Europe during Roman times is clear and valid. Caesar wrote that the Gauls living south of the Seine (Celtica), called themselves Celts in their own language. That region has the highest European density of ancient Celtic inscriptions and Celtic place-names (fig). Elsewhere, they are common in Spain and the western half of the British Isles. Conversely, ancient Celtic place-names are hard to find east of the Rhine and north of the Danube, in Central Europe.

2. Diapositiba garrantzitsuenak – Diapositivas más importantes



Hizkuntzalaritzan oinarritutako Theo Venneman-en hipotesi bat: Euskaldunen eta kelten artean ze harreman mota dago hizkuntza mailan -ez genetika mailan-?

Euskal toponimia dago Europa osoan eta Afrikako iparraldean. Izotz garaiaren osteko zabalkunde batengatik gertatu ahal zen

Hipótesis de Theo Venneman (basada en la lingüística)

¿Qué relación tienen los/las vascos/as y celtas a nivel lingüístico y no genético?

Hay toponimia euskerica por toda Europa y el Norte de Africa. Se explica por una expansión "vascónica" después de la última época glacial.



Celts: some 19th century myths:

Celts were the real British aboriginals

The Celtic homeland was in Central Europe

Keltoi buruzko mito biak XIX. mendean:

1. Keltak jatorriz britaniar uhartekoak ziren
2. Kelten jatorria Erdialdeko Europan datza

Mitos alternativos sobre los Celtas del siglo XIX:

1. Las/los Celtas eran originarias/os de las Islas Británicas.
2. El origen de los/las Celtas se situaba en Europa central.



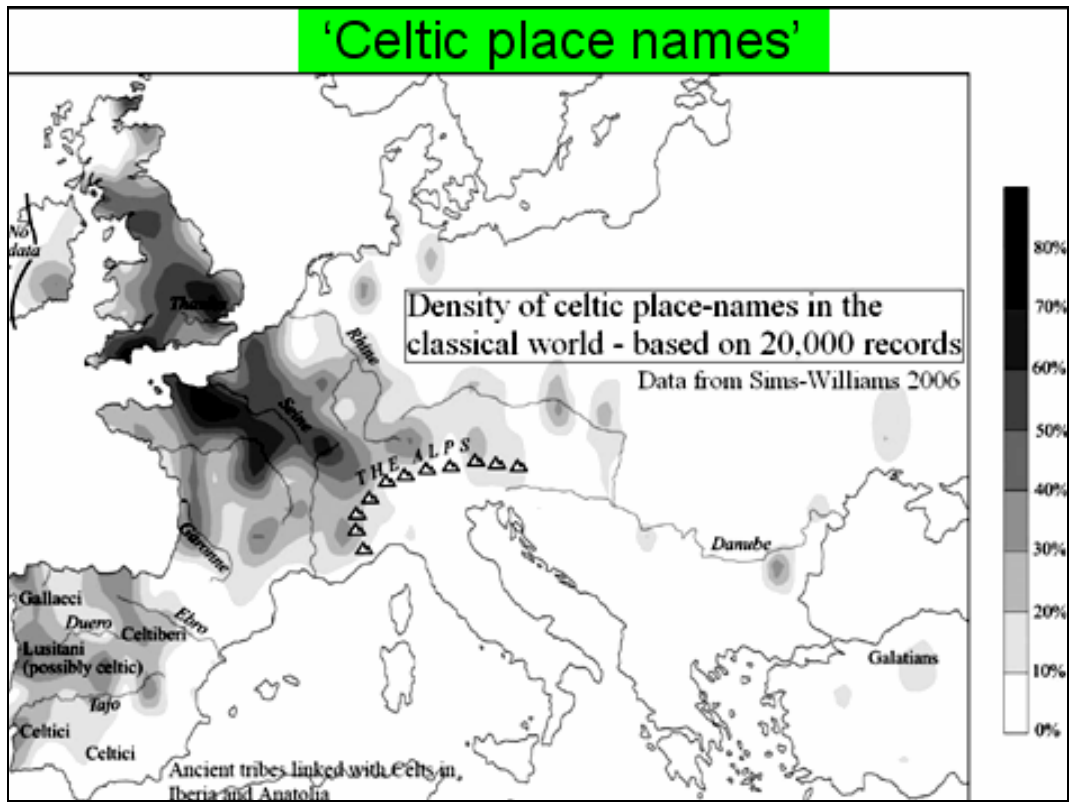
Keltak Erdialdeko Europatik ote datoz? Egiazkotzat hartutako hipotesia honakoa izan da:

Grisez Tene motako Erdialdeko Europako tribu keltak. Marratuta, kokaleku keltak.

¿Vienen los celtas de Europa Central? Hipótesis mantenida como cierta:

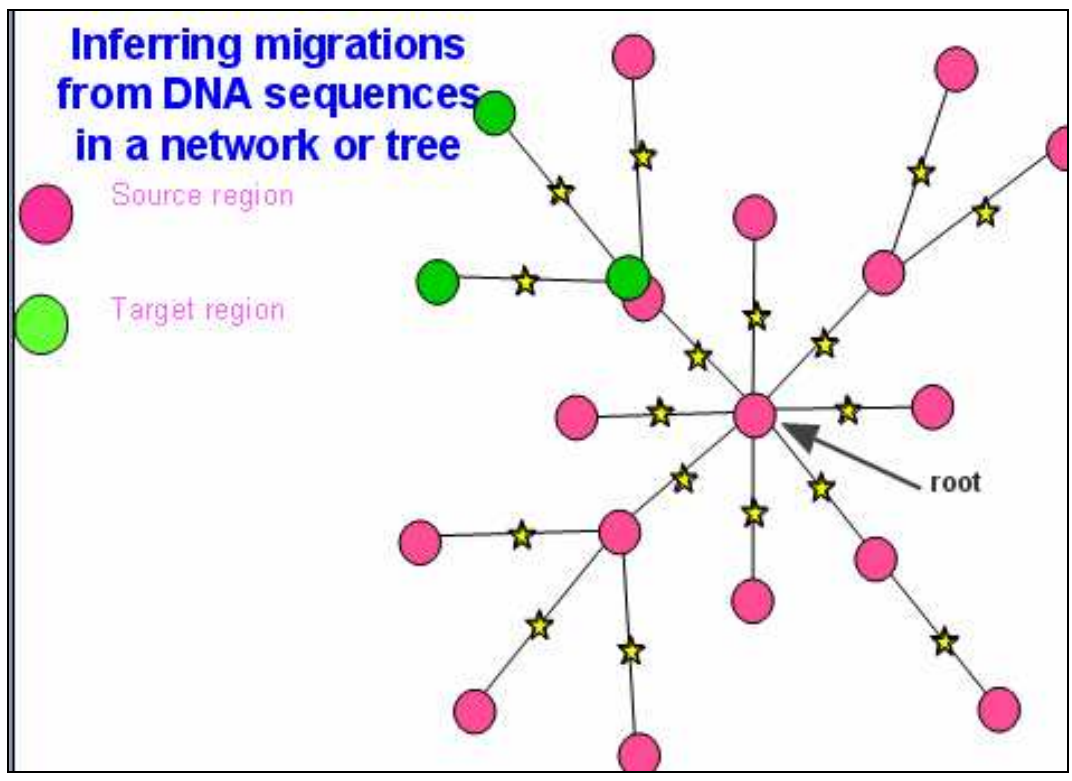
En gris, las tribus celtas de Europa Central tipo "La Tene". En rayado, los asentamientos célticos.





Izen keltak eta bere dentsitatea. 20.000 datuz osatutako datu basea

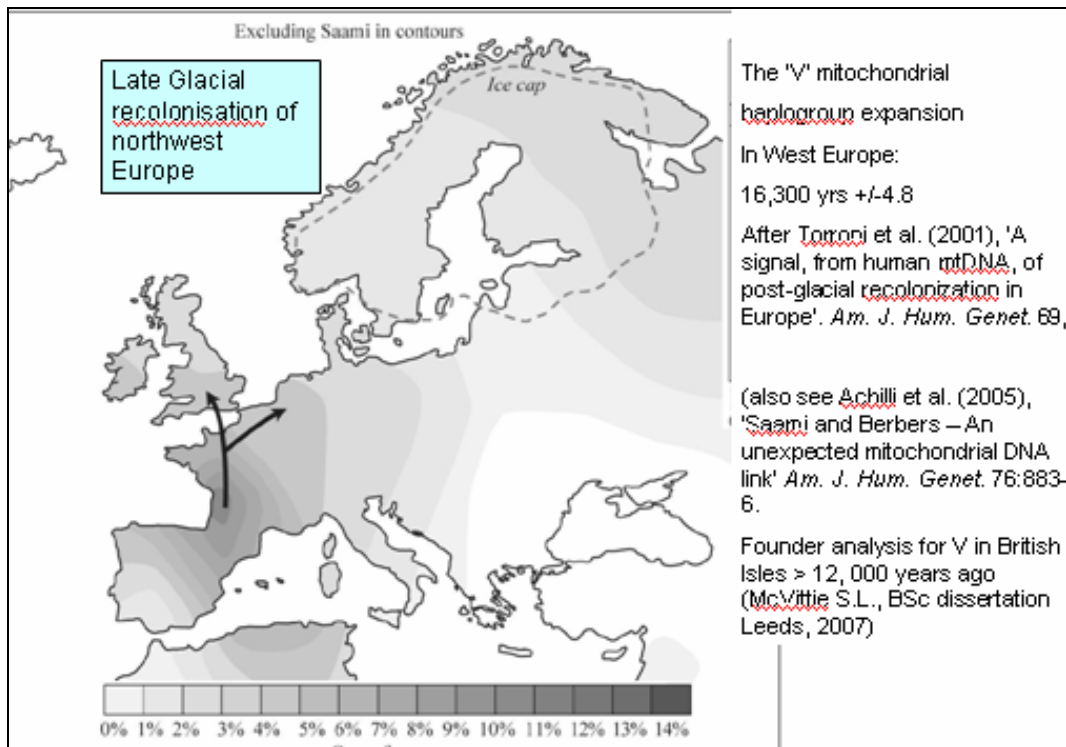
Nombres "celtas" y su densidad. Base de 20.000 datos



Migrazioek ahaidetze zuhaitzetan nola eragiten duten DNA geneak aztertuz.

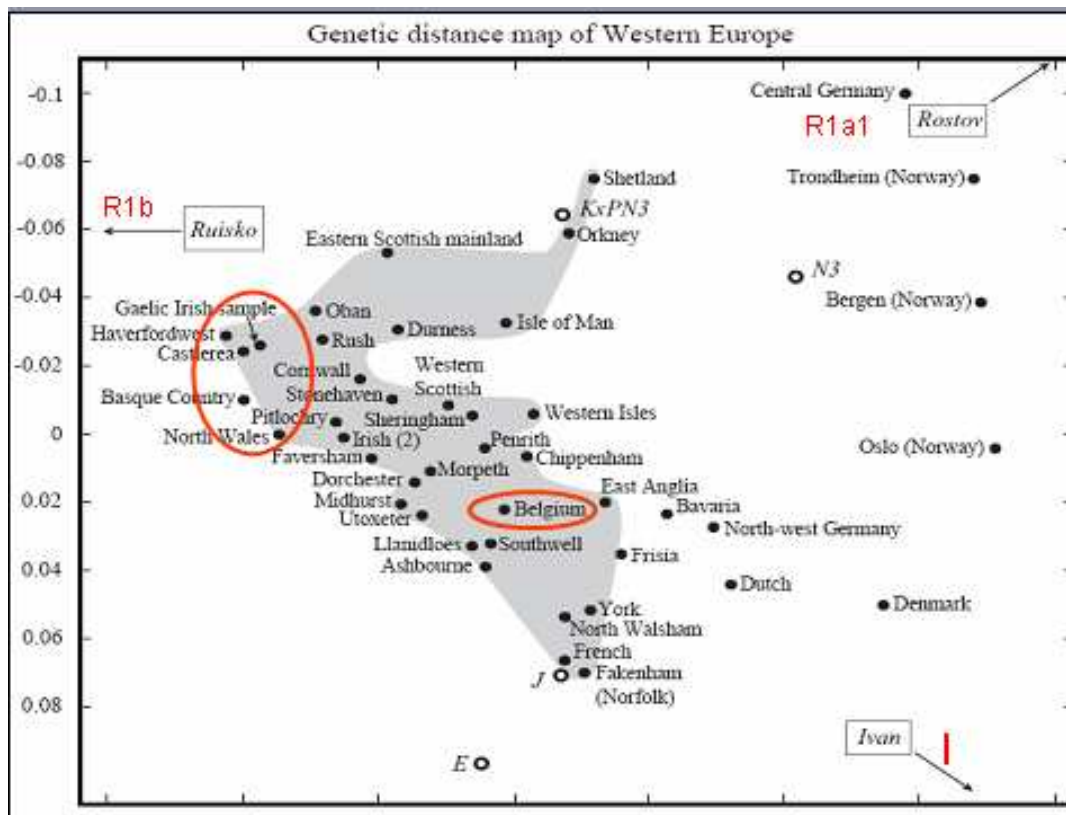
Como se infieren migraciones en arboles de emparentamiento analizando genes (DNA).





Europako ipar-mendebaldeko birkolonizazioa azken glaziazioaren izotzak kendu ostean.

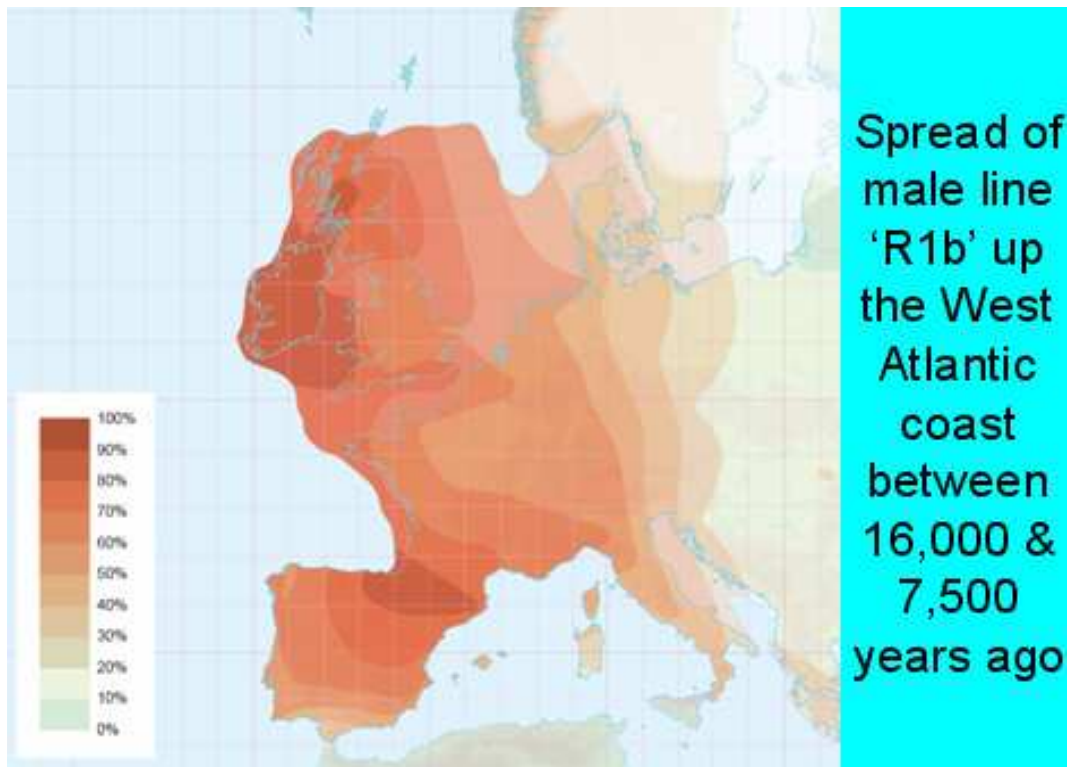
Recolonización del noroeste de Europa al retirarse los hielos después de la última glaciación.



R1b markatzaile genetikoaren arabera euskaldunek, galestarrekin, irlandarrekin eta kornuallestarrekin ahaidetze harremana dute.

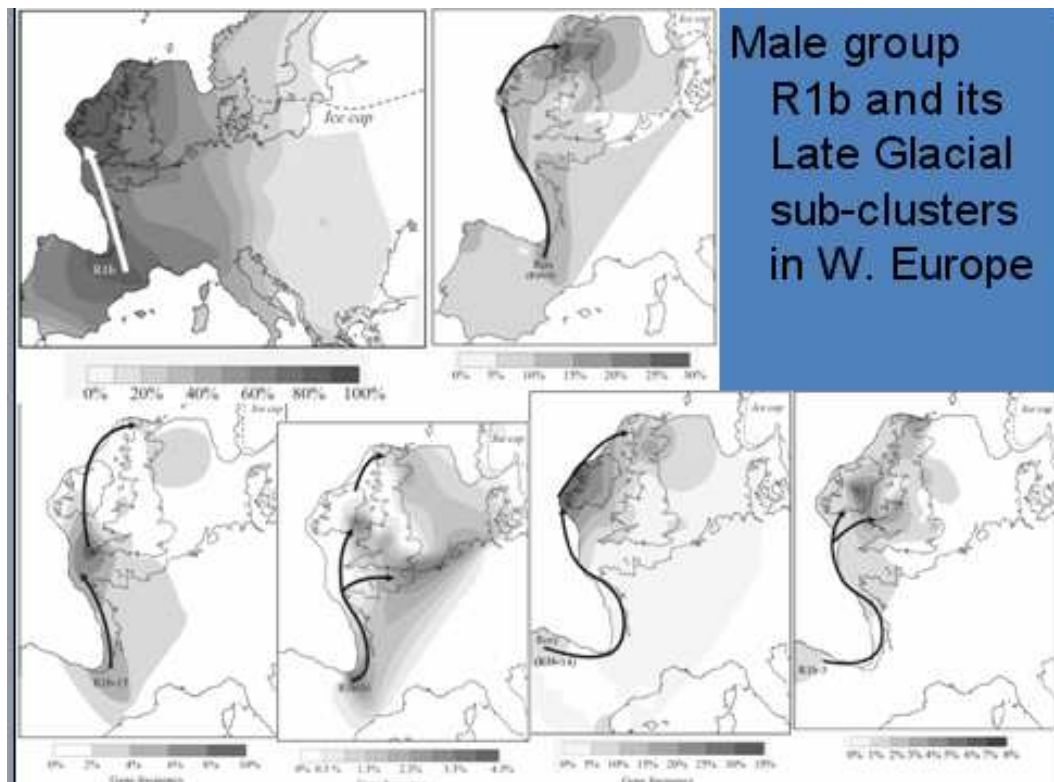
El marcador genético R1b emparenta a galeses/as, irlandeses/as y cónicos/as con los/as vascos/as.





Mendebaldeko kostaldean R1b-ren zabalpena (gizonezkoen bidez) proposatzen da, orain 16.000 eta 7.500 urteen artean.

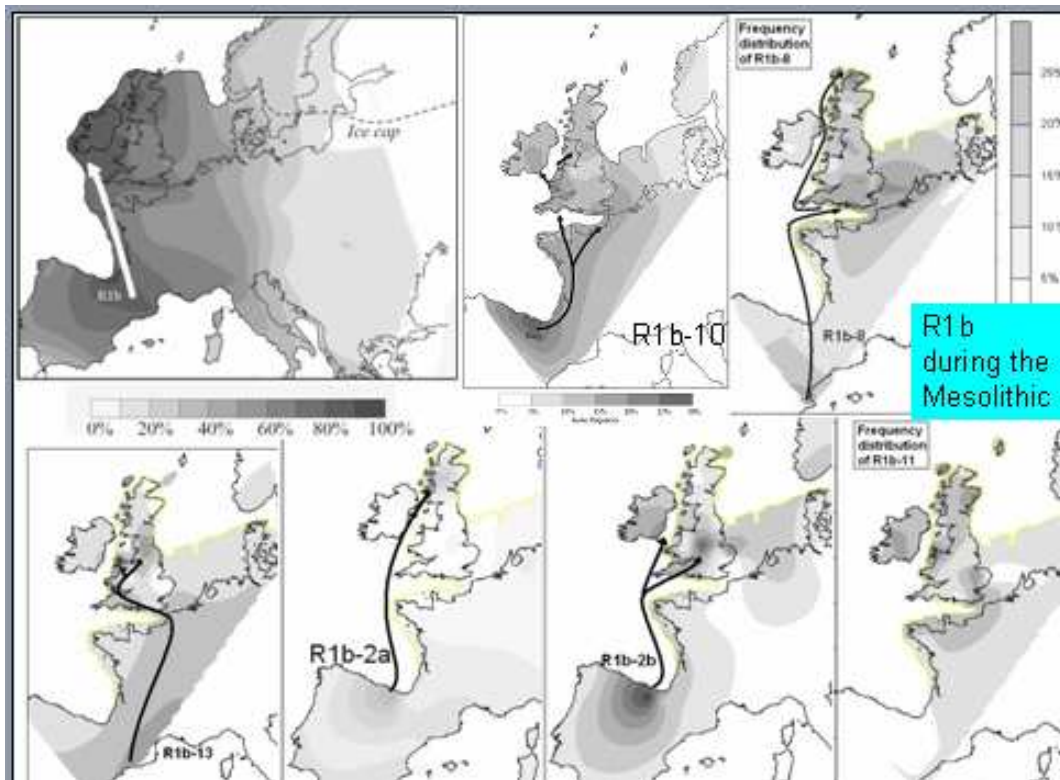
Se propone una dispersión R1b (a través de varones) en la costa atlántica occidental de Europa entre hace 16.000 y 7.500 años.



Gizonezkoen R1b markatzailearen eta bere azpikoen zabalpena, azken glaziazioaren une gorena eta gero (1)

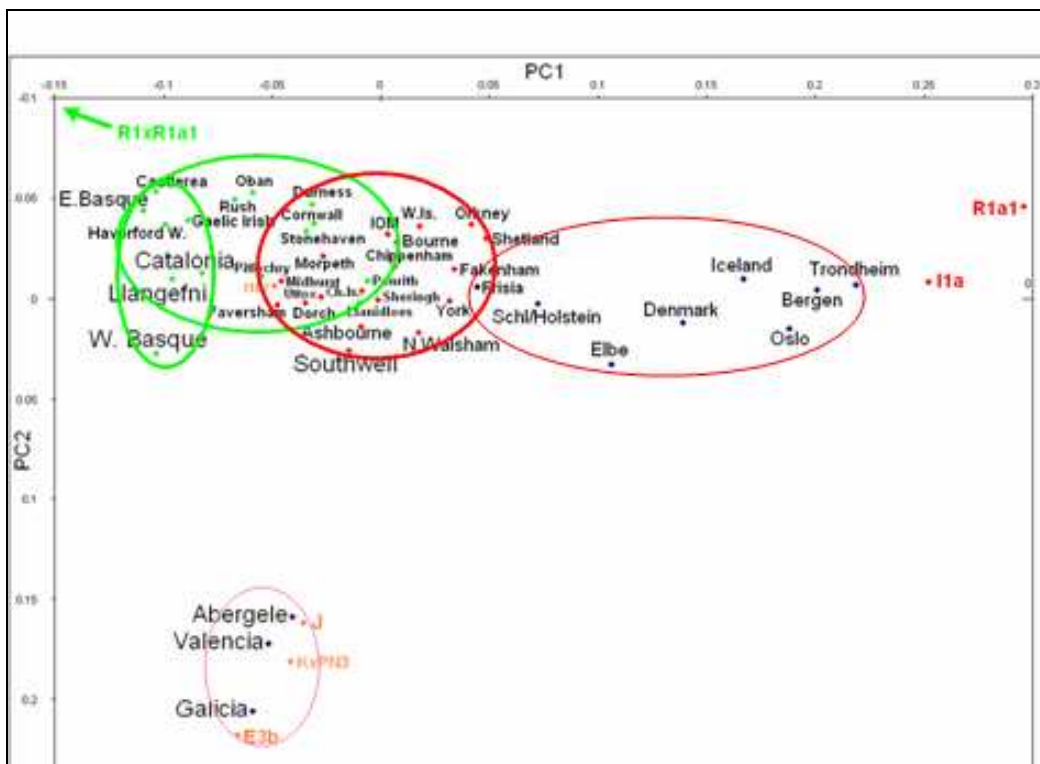
Representación de la expansión del marcador de varones R1b y sus subdivisiones después del último pico glacial (1)





Gizonezkoen R1b markatzailearen eta bere azpikoen zabalpena, azken glaziazioaren une gorena eta gero (2)

Representacion de la expansion del marcador de varones R1b y sus subdivisiones despues del ultimo pico glacial. (2)



Markatzaile genetikoak dituzten populazioen ahaidetze diagrama. Zirkulu berdeen arabera, ekialdeko eta mendebaldeko euskaldunek, irlandarrekin galestarrekin, kosnuallestarrekin eta katalanekin dute harremana.

Diagrama de emparentamiento genético de poblaciones con marcadores genéticos. Los círculos verdes señalan emparentamientos de vascos/as del este y del oeste, con irlandeses/as, galeses/as, córnicos/as y catalanes/as.



Celtic ethnic Myths:

Where was the Celtic homeland?

Not in Central Europe; probably SW Europe

Were Celts the real British aboriginals?

No

Could Northern Welsh derive from an Iberian
Chalcolithic colonisation event?

Yes, maybe

Kelten mitoak desegiten:

1. Jatorria ez da Erdialdeko Europa, baizik eta seguruenik, Europa hego-mendebaldea (Iberia)
- 2, Keltak jatorriz ez dira Britainiar Uhartekoak
3. Iparraldeko galestarrak agian kobre garaian (kalkolitikoa) izandako kolonizazio batetik etor litezke

Destrucción de los Mitos celtas:

1. El origen no es Europa central, sino probablemente el suroeste de Europa (Iberia).
2. Las/los celtas no proceden originalmente de las Islas Británicas.
3. Es posible que las/los galesas/es del norte procedan de una colonización que tuvo lugar en la edad del cobre (calcolítica).

Why are the Western and Northern parts of the British Isles, genetically so similar to Basques?

> Because they mainly descend from the first settlers moving up the Atlantic Coast from the Basque Ice Age Refuge and, due to isolation, have received little gene flow since then.

Why are the Western parts of the British Isles, called "The Celtic Fringe" ?

> Because their culture and language was influenced by later settlers also moving up the Atlantic Coast from other parts of Iberia, possibly during the Bronze Age

1. Euskaldunek zergatik dute hainbeste antza genetikoki Britainiar Uharteetako iparraldeko eta mendebaldeko biztanleekin?
Britainiarrak izotz garaiko euskal aterpetik etorritako lehenenego biztanleen ondorengoak ei direlako, azken glaziazioaren izotzak kendu ahala joan zirenean; beraz kanpoko gene gutxi jaso dute, fisikoki Europatik izandako nolabaiteko bereizketari esker.
2. Zergaitik Britainiar Uharteetako mendebaldeko eremuak lurralde keltak deituak izan dira? Haien kultura eta hizkuntza Iberiako beste lurraldetatik etorritako beste biztanleen eragina izan zutelako, seguruenik Brontze Aroan.

1. ¿Por qué se parecen los vascos/as genéticamente tanto a los habitantes del norte y oeste de las Islas Británicas?
Porque los/as británicos/as descienden de los primeros pobladores que llegaron del refugio glacial vasco al retirarse los hielos después de la última glaciación; luego han recibido pocos genes externos debido al relativo aislamiento en la periferia de Europa.
2. ¿Por qué se denomina a las partes occidentales de las Islas Británicas "Las regiones celtas"? Porque su cultura y su lengua fueron influenciadas por pobladores que llegaron posteriormente de otras partes de Iberia, posiblemente durante la Edad de Bronce.



2. Britainiarren jatorria eta bere garrantzia Euskal Herrirako

Bretaina Handia eta Irlanda uharteak izanik, haien berezko jatorria aurkitzeko prozesuan segurtasun handiagoa izan dute, Kanalaren alde honetan puzzlearekin daukagun arazoarekin alderatuta.

Baina badakigu benetan zeintzuk diren haien arbasoak? Nondik datozen? Eta haien ondare genetiko eta kulturala definitzen duten ezaugarriak zeintzuk diren? Zeintzuk izan ziren eskoziarrak, galestarrak, irlandarrak? Ebidentzia genetikoen arabera, britainiarren eta irlandarren arbasoak Izotz Aroaren Euskal Aterpetik datoz, eta, keltak, seguruenik Brontze Aroan etorritako gutxiengo inbasoreak izan zirela.

Britainiar Uharteetan denok entzun dugu *keltak* eta gero *anglosaxoiak* eta *bikingoak* izan zirela gure uharteetara etorritako biztanleak. Mendebaldean milioika pertsona harro sentitzen dira euren jatorri keltagatik.

Baina ez dago kontsentsu orokorrik, are gutxiago historialarien artean, kelta hitzaren benetako esanahiaz. Are gehiago, azken proba genetikoen arabera, keltak, horrela definituta izan daitezkeen neurrian, etorritakoen gutxiengoak izan ziren. Keltak ez dute bikingoek edo normandoek baino inpaktu handiagorik izan erreserba genetikoan.

Ebidentzia genetikoek adierazten diguten moduan, britainiarren arbasoen hiru laurdenak Europako ipar-mendebaldeko lurraldeetara heldu ziren ehiztari-biltzaile gisa, izotz estalkien fusioarekin uharte bihurtu baino lehen eta Ekialdetik orain 6.500 urte etorritako lehenengo nekazariak baino lehen.

Irlandak eta Britainia Handiak Europatik izan duten bereizketa fisiko honek lagundu egin du genetikaren kapsula honi eusten denboran zehar, Europako hego-mendebaldeko kapsula. Harremana bereziki Euskal Herriko Izotzaren Aroarekin izan du.

Gainerako inmigrazio handiena geroago gertatu zen, neolito garaian, nekazaritza heldu zenean. Baina horri kontuan hartuta ere, ingelestarren, galestarren, irlandarren eta eskoziarren ondare genetikoaren bi heren Izotz garaiko euskal iturritik izaten jarraitzen du. Kopuru hauek ez datoz bat kelten edo jatorri anglosaxoien geroagoko inbasio masiboen pertzeptzioarekin. Geroago inbasio eta inmigrazio bortitz gutxiago egon zen. Bakoitzak arrasto genetikoak utzi ditu baina gaur egungo nahasketa genetikoaren %5 inguru baino ez da izan.

Kelten jatorria: benetan britainiarren arbasoak izan ziren?

Seguruenik, hizkuntza keltak eta bere biztanleak Neolito ostean heldu ziren. Bitxia bada ere, kelten jatorriaz gehien harrotzen diren herrietara kelten etorkin gutxiago heldu ziren Ingalaterrara baino. Adibidez, Irlanda mendebaldean dago eta ehiztari-biltzaileak eta gero gutxien aldatu den herria da, etorkin gutxiago jaso duelako (guztira %10 inguru); Galesek %19, Cornuallesekin %21, Eskozia eta inguruko uharteak %30 eta Britainia Handiko hegoalde eta ekialdea, hau da, Ingalaterra, kontinentetik hurbilago egoteagatik, azken 6.500 urteotan inmigrazio gehiago hartu du.

Keltak arbasoen iturri nagusia izan ez baziren, zein izan zen? Seguruenik Izotz Aroaren Euskal Aterpea. Hizkuntza keltaren banaketaren eta oraingo Britainiar Uhartein inmigrazioaren arteko bat ez etortzea ez da sorpresa bat berez. Populazioaren multzo handiena aldatu gabe hizkuntza aldatu izanaren adibide asko dugu. Beraz, Neolito garaian izandako inbasio kelta bat, populazioz uharteetan zegoena baino txikiagoa, bat



etor liteke antzinako kultur oinarriekin eta ondorengo akulturazioarekin, etorkin berriena gailenduz. Baina hizkuntza kelta Uharte Britainiarretara pertsona batzuek ekarri baldin bazuten galdera hau da: nondik eta noiz etorri ziren?

Gaur egun kelten jatorriari buruz dagoen ikuspegia XIX. mendeak utzitako mito arkeologikoetariko bat da. Azken bi mendeotan keltak, kultur mailan herri zabal eta sofistikatua baina zaratatsu eta borrokalari gisa irudikatu da, Erdialdeko Europatik, Alpeen iparraldetatik eta Danubiotik, Europako alde handiena inbaditu zuena, Uharte Britainiarrak barne, Burdin Aroan, k.a. 300 urte gutxi gorabehera.

Kristo aurreko azken milurtekoan, Erdialdeko Europan Hallstatt eta ondoren Tène kulturak kokatu ziren, haien burdin aroko metalezko bitxiekin, zirimola itxurako forma eder eta korapilatsuekin. Bitxien altxorrek eta armek, batzuk urrez egindakoek eta Irlandan aurkitutakoak, Erdialdeko Europa migrazioaren jatorria zela baieztatzen zutelaren zirudien. Zirimolaren estiloa dekorazioan, kultur ikurretan betirako gordeta geratu dena, besteak beste honako aurkikuntzetan ikus dezakegu: Kells Liburua izeneko idazki laudagarrian (Dublingo Museoa) eta Batterseako brontzezko ezkutua (Britaniar Museoa), Mendebaldeko Uharte Britaniarrak gogora dakarzkiguna.

Ikuspuntu honek, hau da, kelten jatorria Burdin Aroan eta kontinentearen erdialdean mendenbalderantz kokatuta eta apurka-apurka erromatar garaian estutzen joango zena, gaur egun arkeologo askoren onarpena dauka. Diaspora keltaren milioika pertsonen nortasun keltaren oinarria ere bada. Kontua da jatorri hau desegokia dela garaiaztatik, lekuagatik, geneengatik eta hizkuntzagatik. Ez dago inolako frogarik, ez linguistikorik, ez arkeologikorik ezta genetikorik ere ez, Hallstatt eta Tène lurralde eta kulturak jatorri keltikoak zirela baieztatzeko. Kontzeptu hau orain 2.500 urte Herodoto historialariak egindako akats batetik dator, keltei buruzko iruzkin labur batean, Danubioko sorlekuan kokatu zituenean, antza, Pirinioetatik hurbil. Gainerako guztian keltak Iberiako lekuren batean kokatzen ditu. Beraz, ezinezkoa zen Danubio aldean sorlekua izatea, Europako erdigunean dagoelako.

pasarte hau irakurtzen duen edonorentzat argi geratu behar da interpretazio hau baina XIX. mendearen amaierako Henri d'Arbois historialari frantziarrak erabaki zuen Herodotok esan nahi izan zuena nazio keltiarra Alemaniako hegoaldean kokatuta zegoela. Ideia honek liburuetan jarraitu izan du nahiz eta klasikoetan topatu dezakegun hainbat frogatan keltak Europako hego-mendebaldean sortutakoak zirela azaldu. Hegoaldeko alemaniarrek ikuspegi ortodoxo honi eutsi diote, 130 urtez arkeologoek ere elikatuta, zenbait testuren interpretaziori esker, esaterako, Cesar, Estrabon, Tito Livio, etab. Adibidez, Italian Alpe frantziarretatik Italia inbaditzera joan zirenak, Mendebaldetik, sistematikoki Alemaniatik etorritakoak izan zirela adierazi izan da, Alpe austriarretatik.

Kelten jatorrian eszeptikoak diren egile batzuek egindako azken argitalpenetan zera diote: erromatarrek eta greziarrek mila urtez erabilitako kelta terminoa, erabat kaltetuta dagoela literatura arkeologiko eta herrikoien bidez eta jadanik ez daukala baliorik gaur egun ezer ondo adierazteko.

Kelten jatorriaren ikuspegi ortodoxoa erabiltzea akats bat da, bere benetako jatorria zein den jakitea oztopatu baino ez duelako egiten. Jatorria Erdialdeko Europan kokatzen duen teoria faltsua da. Hizkuntza kelten eta Europako hego-mendebaldearen arteko lotura erromatar garaian argia eta baliagarria da.



Zesarrek Sena hegoaldean bizi ziren galiarrak euren hizkuntzan keltak zirela zion. Herrialde honek Europa mailan idazkun eta toponimo keltiar gehien duen eskualdea da, Espainiar estatuan eta Uharte Britainiarren mendebaldeko erdialdean baino gehiago. Bestetik, antzinako toponimo keltiarrak aurkitzea zaila da Rhin eta Danubio iparraldean, Erdialdeko Europan.

3. El Origen de los/as británicos/as y su importancia para Euskal Herria

El hecho de que Gran Bretaña e Irlanda sean islas ofrece una mayor seguridad a británicos/as e irlandeses/as respecto al conocimiento de su única y diferente identidad, en comparación con el puzzle de los países en los que nos enfrentamos al otro lado del Canal.

Pero, ¿sabemos realmente quiénes son sus antepasados/as, de dónde vienen y lo que realmente define la naturaleza de su patrimonio genético y cultural? ¿Quiénes son y fueron los/as escoceses/as, los/as galeses/as, los/as irlandeses/as? La evidencia genética tiende a demostrar que los/as antepasados/as de Gran Bretaña e Irlanda se derivan principalmente de la Edad de Hielo del refugio vasco y que los/as celtas eran probablemente unas minorías de invasores que vinieron posteriormente, tal vez en la Edad del Bronce.

Todo el mundo en las Islas Británicas ha oído hablar de los/as *celtas*, y más tarde de los invasores como *anglosajones* y *vikingos*. Millones de personas en el oeste de las Islas Británicas se sienten orgullosas de celebrar su herencia celta.

Sin embargo, no existe un consenso general, y menos aún entre los/as historiadores/as, sobre el significado real de la palabra celta. Es más, las nuevas pruebas genéticas nos dicen que los/as celtas, en la medida en que puedan ser definidos/as genéticamente, fueron y son las minorías inmigrantes. Los/as celtas no han tenido mayor impacto en la reserva genética moderna en sus nuevos hogares que vikingos/as o normandos/as.

La evidencia genética demuestra claramente, que las tres cuartas partes de los/as antepasados/as británicos/as llegaron a la esquina del noroeste de Europa como cazadores-recolectoras, antes de que se separaran y formaran islas con la fusión de las capas de hielo, y antes de que las primeras agricultoras llegaran de Oriente hace 6.500 años.

Esta separación de Irlanda y Gran Bretaña de Europa ha permitido conservar una cápsula del tiempo genética del sur-oeste de Europa durante la Edad del Hielo, que comparten más estrechamente, con el ex refugio de la Edad de Hielo en Euskal Herria.

La mayor parte de la inmigración se produjo más adelante durante el período neolítico, cuando llegó la agricultura. Pero esto todavía deja a Inglaterra con dos tercios de su patrimonio genético derivado de la misma fuente temprana vasca como los/as galeses/as irlandeses/as y escoceses/as. Estas cifras contrastan con la percepción de los/as celtas o del origen étnico anglosajón basado en los conceptos de las más recientes invasiones. Hubo más tarde más invasiones pero menos inmigración violenta con ellas. Cada una ha dejado una señal genética, pero estas nuevas migraciones no contribuyeron mucho más del cinco por ciento de nuestra mezcla genética moderna.



El origen de los/as celtas: ¿fueron realmente aborígenes de los/as británicos/as?

Probablemente, las lenguas célticas y sus poblaciones llegaron después del comienzo del Neolítico. Curiosamente, las regiones que ahora se consideran bastiones celtas tenían menos inmigración del continente durante este tiempo que Inglaterra. Por ejemplo, Irlanda que está en el oeste ha cambiado menos y recibió menos inmigrantes posteriores (total ~ 10%), después de los cazadores-recolectores, que en cualquier otro.

El país de Gales recibió el 19%, Cornualles el 21%, Escocia y sus islas asociadas el 30%, la parte oriental y el sur de Gran Bretaña, es decir, Inglaterra, al estar más cerca del continente, ha recibido más inmigración (32%) en los últimos 6.500 años.

Si los celtas no fueron la fuente principal de los aborígenes, ¿cuál fue? Lo más probable es que fuera el refugio de la Edad de Hielo Vasca. La discrepancia entre la distribución de lengua celta y la inmigración actual en las Islas Británicas no es una gran sorpresa en sí misma. Hay otros muchos ejemplos del cambio lingüístico sin reemplazo de la mayor parte de la población. Por lo tanto, una invasión minoritaria celta durante el Neolítico podría encajar con antiguos patrones de difusión cultural y la posterior aculturación, prevaleciendo la de la nueva migración. Sin embargo, si algunas personas trajeron la lengua celta a las Islas Británicas la pregunta es ¿de dónde vienen y cuándo?

La visión ortodoxa que se tiene hoy día de los orígenes de los/as celtas es uno de los últimos mitos arqueológicos dejado por el siglo XIX. En éstos dos últimos siglos hemos visto cómo se ha creado la moderna imagen de los celtas como un pueblo vasto y sofisticado culturalmente, pero ruidoso y guerrero de Europa Central, al norte de los Alpes y el Danubio, que invadió la mayor parte de Europa, incluyendo las Islas Británicas, durante la Edad del Hierro, alrededor del 300 a.c.

Durante el último milenio antes de Cristo, en Europa Central se situaba la cultura de la Hallstatt y más tarde la cultura de la Tène, con sus joyas de metal distintivo de la edad de hierro, forjadas con bellas e intrincadas formas de remolinos. Los tesoros de joyas y armas, algunas fabricadas en oro, que se han desenterrado en Irlanda, parecían confirmar la Europa Central como la fuente de la migración. El estilo remolino de la decoración está inmortalizado en iconos culturales tales como el glorioso manuscrito Irlandés, el Libro de Kells (Museo de Dublín) y el escudo de bronce de Battersea (Museo Británico), evocando en las Islas Británicas Occidentales un pequeño remanente sobreviviente de la pasada gloria Céltica.

Este punto de vista, donde los orígenes celtas se situarían en la Edad de Hierro en el centro del continente hacia el oeste, y progresivamente se iría contrayendo a partir de la época romana, todavía está en boga entre muchos arqueólogos. También es la base de la fuerte percepción de la identidad étnica de millones de personas de la llamada diáspora celta. El problema es que este origen es inadecuado tanto a nivel del periodo, del lugar, de los genes y del lenguaje. No hay absolutamente ninguna prueba, ni lingüística, ni arqueológica, ni genética, que identifique las regiones o las culturas Hallstatt o Tène, como lugares de origen celta.

El concepto se basa en un error cometido por el historiador Heródoto hace 2.500 años, cuando en un comentario de pasada sobre los celtas, los colocó en la fuente del Danubio, al parecer, en algún lugar cerca de los Pirineos. En el resto de su descripción menciona



que los/as celtas se encuentran en la zona de Iberia, por lo que la fuente del Danubio del centro de Europa estaba simplemente equivocada.

Esta interpretación debe quedar clara para cualquiera que lea el pasaje, pero el historiador francés de finales del siglo XIX Henri d'Arbois de Jubainville decidió que Heródoto realmente quiso decir que la nación celta se situaba al sur de Alemania. Esta idea se ha mantenido en los libros a pesar de haber numerosas pruebas de los clásicos, que sugieren que los/as celtas procedían del sur-oeste de Europa. Los/as alemanes/as del sur han mantenido esta visión ortodoxa, alimentada por arqueólogos/as durante 130 años, gracias a determinadas interpretaciones de los textos como por ejemplo de César, Estrabón, Tito Livio y otros. Por ejemplo las invasiones celtas del primer milenio AC de Italia a través de los Alpes franceses desde el oeste, han sido sistemáticamente reinterpretadas como procedentes de Alemania, en el norte, a través de los Alpes austriacos.

Varias publicaciones recientes de índole celta-escépticos argumentan que el término celta, utilizado por romanos y griegos durante mil años, está ahora tan irremediabilmente dañado en la literatura arqueológica y popular, que no tiene valor para su uso moderno.

Es un error utilizar la visión ortodoxa del origen celta ya que sólo sirve para ocultar su verdadero origen. La teoría del origen de Europa Central es falso. La conexión entre las lenguas celtas y el suroeste de Europa durante la época romana es clara y válida.

César escribió que los galos que viven al sur del Sena (Céltica), se llamaban a sí mismos *celtas* en su propio idioma. Esa región tiene la mayor densidad a nivel europeo de antiguas inscripciones y topónimos celtas, más que otros lugares como el estado español y la mitad occidental de las Islas Británicas. Por el contrario, son difíciles de encontrar antiguos topónimos celtas al este del Rin y al norte del Danubio, en Europa Central.

