

## 4. La cerámica como elemento documental de los movimientos humanos en el Neolítico

Marianne van der Sluys Tiserant y Jesus Gonzalez Artabe



**Marianne van der Sluys Tiserant** es bióloga por la Universidad de Utrecht, coautora de “Las Orquídeas de Navarra”. Ganadora de varios premios de diseño y ejecución de tapices, especialista en dibujo cerámico prehistórico.



**Jesús González Artabe** es Economista por la EHU/UPV, coautor de “Las Orquídeas de Navarra. Estudios de los tintes naturales a través de la historia y de la cerámica aborigen de Canarias.

### 4.1. Resumen

Antes que se supiera que el primer Neolítico humano se había producido en el Sahara, 100 años antes, ya se excava en el Creciente Fértil. Como consecuencia de ello se ha establecido un patrón oficial en el que todo tiene allí su origen.

Esta es una de las muchas verdades a medias con importantes errores como por ejemplo, el de la formación de los idiomas.

De premisas erróneas no sale nunca una conclusión verdadera pero sí con ello se ha conseguido crear tan número y volumen de intereses que no se quiere saber la verdad.

La cerámica cardial es el fósil director del Neolítico allí donde se encuentra se sabe que habían iniciado la agricultura. Es perfectamente comprobable que el cardial del Sahara Occidental es anterior al cardial del Adriático. La cerámica como muchas otras cosas nace antes en Occidente que en Oriente.

El conocimiento de los grupos humanos que la crean y cómo se mueven como consecuencia de la desertización del Sahara es trascendental para cualquier análisis fidedigno.

Pero no es solo la cerámica y su forma de ser decorada lo que acompaña al nacimiento de la agricultura, sino toda una serie de conocimientos entre los que indudablemente está el idioma y los formantes de nuevas palabras.

Por ello allí a donde llegan los exiliados del Sahara tienen topónimos con los mismos formantes, e idiomas con la misma madre. Entre otros lugares a la península situada más al oeste del Mediterráneo a donde los íbero-mauritanos habitantes del Sahara llegan con sus conocimientos y su cerámica. La demostración de todo lo anterior es el objeto de esta presentación.

## 4.2. Ponencia

Cuando decimos en este momento que el clima ha condicionado toda la evolución y la historia de los humanos todos lo consideramos algo obvio. Sin embargo hasta hace muy poco este principio universal era desconocido.

Antes que se llegará a saber que el Sáhara no ha sido siempre un desierto y que en él se había producido el primer Neolítico de la humanidad, 100 años antes, ya se estaba excavando en el Creciente Fértil.

Así que no es de extrañar que todas las deducciones estén basadas en este conocimiento. Sí la agricultura había nacido en el oriente del Mediterráneo lógicamente a la última península de este mar tenía que haber llegado en último lugar. Sí el incremento poblacional estaba entre los montes Zagros y el mar, de donde iban a llegar los movimientos poblacionales. Si como consecuencia del aumento de población nace un idioma que actúa como madre de las otras lenguas no había ninguna duda de que provenía de allí.

150 años estableciendo teorías y criterios sobre un principio básico equivocado.....

Efectivamente así es como se ha escrito la historia de la primera etapa de la humanidad.

Quizás dentro de otros 150 años (considerando la inmensa cantidad de intereses creados de todo tipo que se han generado) y tras un gran trabajo de los que tomen el relevo de organizaciones como lengua ibérica se empieza a considerar oficialmente que el sol no gira alrededor de la Tierra. Mientras tanto quiénes apoyan estas teorías serán sacrificados en honor a la ciencia... académica.

Muchos habéis oído y algunos hasta lo habéis escrito que todo aquello que no esté documentado no es históricamente aceptable.

Este principio que hasta podría ser válido si lo consideramos desde que se crea la escritura, empieza a no serlo si nos vamos a épocas anteriores al -2000 y sin embargo la historia humana hay que remontarla hasta el momento que los humanos dejan de moverse como otros mamíferos depredadores detrás de los alimentos, para convertirse en verdaderos humanos al asentarse y comenzar a producirlos

En nuestra opinión hay dos elementos probatorios para poder trabajar en ese largo periodo que va desde el -2000 al -11000, en que al inicio del Sáhara verde se producen los primeros asentamientos: cerámica e idioma. Hoy vamos a centrarnos fundamentalmente en el primero.

En ambos casos hemos utilizado el singular porque la cerámica localizada y datada en Ahoggar y en Air, tienen unas determinadas características decorativas que van a mantenerse a lo largo de milenios siempre bajo incisiones o impresiones sobre el barro semiseco.

La cerámica incisa es la forma en que los humanos decoran por primera vez sus contenedores de comida y bebida.

Durante esta primera etapa de asentamiento los hombres continúan siendo los cazadores mientras que las mujeres permanecen en el poblado cuidando la prole y realizando toda una larga serie de trabajos entre los que se encontraba la fabricación de los elementos cerámicos que necesitaban en su familia. Pensamos que el hecho de que muchos de estos enseres estuvieran decorados tiene mucho que ver con que fueran fabricados por las mujeres del grupo. Esto

continúa siendo así en los grupos primitivos de Amazonía y Nueva Guinea que han permanecido hasta muy poco en la Edad de Piedra.

Durante los miles de años que transcurren desde la neolitización hasta la desertificación es apasionante observar como todo el Sáhara habitado por muy diferentes etnias va alcanzando altas cotas de poblamiento y gracias a las imágenes y relatos gráficos que nos han dejado podemos conocerlas.

Hacia el -10.000 sabemos en base a las investigaciones realizadas por los italianos di Lernia y Manzi que los grupos que habitaban las zonas del Tadrat akakus (Libia frontera con Argelia) y los que dibujaron buena parte de las pinturas de Tassili n' Ajjer (sur de Argelia) fueron comunidades negras cómo puede ser demostrado por los esqueletos encontrados en las excavaciones realizadas en Ahaggar (Amekni), en T.n' Ajjer (Tim Hanakaten) o en Akakus. Gracias a los restos cutáneos de una niña conocemos que eran una etnia negra.

Juntamente con ellos convivían otro grupo humano llamados bubalinos cuyo nombre proviene del que antiguamente se daba al búfalo y cuya fisionomía la vemos a veces dibujada junto con los anteriores por lo que sabemos eran de menor talla y probablemente blancos o melanodermos. A diferencia de los anteriores qué pintaban estos grupos fueron especialistas en el grabado y han dejado verdaderas obras de arte en la representación de los propios búfalos y otros animales como pueden ser leones y gacelas etcétera. Han pasado a la historia por haber sido probablemente los primeros domesticadores de bóvidos, tan importantes aún en muchas de las culturas africanas.



*Foto 1: cabeza redonda y bubalino*

Este logro extraordinario aparece representado en los grabados del Oued Djerat en donde nos los representan tanto en forma salvaje como en la doméstica y en Jabbaren vemos el desplazamiento de un grupo humano con bóvidos que llevan atados a sus cuernos los armazones de las chozas en que se cobijan. De dónde es fácil deducir una cierta trashumancia.

También está presente un tercer grupo humano que evolucionará al mismo tiempo que los anteriores situado más al norte en las estribaciones del macizo del Atlas y que han sido históricamente conocidos cómo Ibero-mauritanos.

Es el más numeroso de los tres ya que ocupa no solo la parte norte de Argelia y Marruecos si no también el Sáhara Occidental norte de Mauritania y norte de Mali en las excavaciones sus huesos se encuentran a lo ancho de todo el Sáhara desde el Atlántico hasta el valle del Nilo. Van a ser fundamentalmente los exiliados del cambio climático que emigren hacia el Este y hacia el Norte mientras que los otros grupos humanos lo harán en dirección al río Níger y al Sudán.

Van a ser los colonizadores de las Islas Canarias las penínsulas e islas mediterráneas y los que establezcan contacto con los poblados de Palestina, montes Zagros, etc., aportando a los lugares a dónde llegan los formantes del idioma que hablan, la técnica de cocer y decorar la cerámica, las semillas de los cereales y leguminosas, así como el calendario de su siembra recogida y conservación.



Foto 2 y 3: escenas de caza (T.n.Ejjer)

De todo ello han quedado suficientes huellas que nos sirven para poner seriamente en duda las tesis de culturización desde el este.

Aceptamos que tras su temprana neolitización actuaron como centro difusor de lo que habían recibido de los exiliados del Sahara, pero no fueron ellos los primeros y este fundamento histórico es muy importante y muy trascendente.

Una de estas huellas la tenemos en la cerámica cardial. Iniciada en el sexto milenio, va a actuar como el fósil director de la neolitización en el área del Oeste Mediterráneo. Está cerámica se inicia en lo que hoy es Sáhara Occidental uno de los lugares de mayor poblamiento durante el Sáhara verde, con multitud de yacimientos y representaciones rupestres en las rocas, de numerosos animales hoy muy lejos del lugar cómo pueden ser elefantes o hipopótamos. Muchos de estos yacimientos fueron conocidos aunque muy poco estudiados durante la etapa de dominio español en ese territorio.

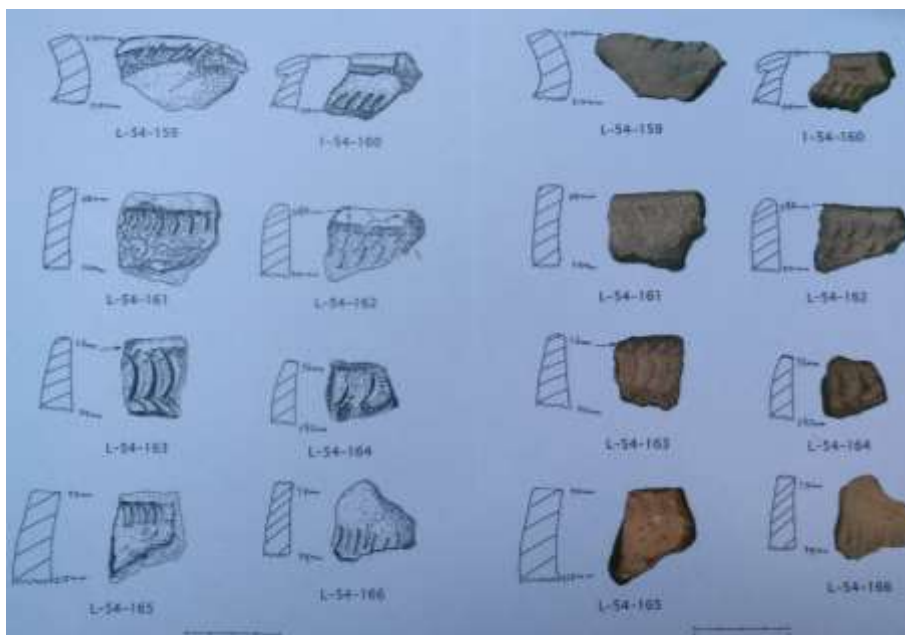


Foto 4: cerámica incisa on ungulaciones

Desde ahí se extiende tanto hacia el norte como hacia el sur y volvemos a encontrarla en la delta interior del Níger en territorio de Mali ejecutada probablemente con conchas de río.

En su desplazamiento hacia el norte va ocupando diversos territorios y en las islas Chafarinas tenemos uno de sus más ricos yacimientos. Continúa su desplazamiento por el Mediterráneo y acaba dando nombre al tipo de cultura conocida como Cardial. Es difícil determinar cuándo salta el Estrecho de Gibraltar ni cuándo llega a la península Itálica, pero sabemos que en el quinto milenio está presente en el Adriático, donde entra en contacto con las culturas balcánicas que habían recibido la influencia del neolitismo del Creciente Fértil.

Todos los planteamientos de llegada del Neolítico a la península ha sido siempre estudiado en base a un origen oriental de el nacimiento de la producción de alimentos y siempre se han barajado dos formas de llegada una marítima y otra terrestre pero ambas desde el este. La arqueología establece que la cerámica cardial es el fósil director del Neolítico y está claro que el cardial Atlántico es anterior al cardial Adriático. Señal evidente de que el Neolítico se establece antes en determinadas zonas de la península.

Sin embargo hemos de tener en cuenta dentro de este concepto de temporalidad, los estudios paleoclimático regionales que nos informan que las primeras áreas afectadas por la desecación se generan en el este del Sahara. Esto es importante porque se supone que los primeros desplazados por el cambio climático fueron las poblaciones que ocupaban los macizos de Tibesti y Ennedi. Son los que cruzan el Nilo, acceden a los poblados del Creciente Fértil y les ayudan en su neolítico, que a su vez va a irradiar de la misma forma que el del Sahara, en todas direcciones. Es conocido como un se propaga por Anatolia y el Cáucaso en dirección oeste y penetra en Europa en dónde encontrará en el V milenio la cerámica cardial que los Ibero mauritanos han aportado a las penínsulas del Mediterráneo. La ventaja que tienen estas afirmaciones es que son demostrables a través de las dataciones cerámicas y también aunque hasta ahora no haya sido muy considerado por la tipología del diseño de la cerámica incisa.

No solo se enseña a cocer cerámica sino también a decorarla.

Algo parecido ocurrirá varios milenios después con el vaso campaniforme, originalmente llamado de Ciempozuelos aunque su origen sea andaluz muy probablemente de la zona de Carmona en dónde se da una gran riqueza decorativa con innumerables motivos geométricos y aplicación de pasta blanca..Este modelo de vaso se difundirá también por todo Europa alcanzando Dinamarca e incluso Polonia y Finlandia. Por el sur a través del Danubio llegará también a Ucrania (cerámica de Kiev).

Es el mismo caso que con la cerámica cardial, solo que esta vez la influencia es sur norte cuándo tantas veces hemos escuchado la influencia contraria. El mismo caso se nos va a repetir con el idioma, aunque esté lo dejemos aparcado de momento.

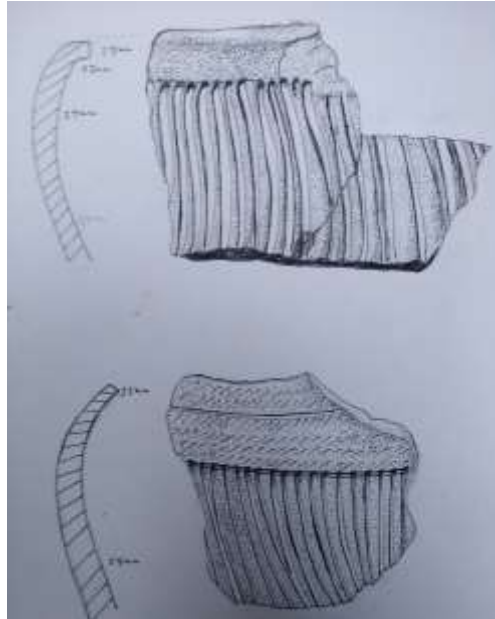
No se pone en duda que la agricultura nace en Mesopotamia en una región dónde se dan unas determinadas características climáticas y desde allí se va expandiendo por todo el mundo.

Para nosotros esta expansión solo puede haberse producido por contacto.

Algunos expertos consideran que avanza unos 25 kilómetros por año lo que significa que en dos generaciones desde su llegada el neolitismo alcanzaría cualquier lugar de la península aunque probablemente el tiempo fue muy superior.

El conocimiento académico nos informa que la cerámica aparece de forma espontánea en muy diversos lugares.

Sin embargo dado que se trata de un proceso no natural y por lo tanto no observable es mucho más complejo que el propiamente agrícola. Aceptan unos pocos sabios capaces de llegar al concepto de germinación y dan por válido multitud de genios industriales que consiguen generando 700 grados de temperatura transformar el barro en un elemento duro y resistente al fuego. Es uno más de los muchos errores de la ciencia oficial que suele estar reflejada en los libros



*Foto 5: cerámica incisa y acanalada*

En nuestra opinión el conocimiento cerámico hay que ligarlo al conocimiento agrícola de la misma manera que al idioma. Los tres se trasladan prácticamente al mismo tiempo y por información directa.

Tenemos un ejemplo revelador de la existencia de esta relación sí estudiamos el Neolítico en América.

A diferencia del que se produce en el Viejo Mundo no son las gramíneas las conductoras del neolitismo, no hay un grupo de plantas de gruesa semillas y cuya información agrícola se comunica.

Al no existir este traslado de conocimientos cada grupo humano territorial encuentra su propio neolitismo en función de plantas diferentes. En Mesoamérica probablemente el primer lugar en donde se inicia la producción de alimentos lo hace utilizando el maíz y la calabaza. Muy próximo en cuanto al momento histórico en la zona andina es la patata y los frijoles. En la cuenca del Orinoco la mandioca y en el sur de Norteamérica el girasol. Todos estos procesos hemos de situarlos próximos al -6000, pero al no existir comunicación no hay ni cerámica ni idioma ancestral. La primera cerámica conocida en América se genera por los hombres de Valdivia en la costa de Ecuador hacia el -3900. Se confirma que al no tratarse de un fenómeno natural y al no haber existido información sobre la forma de conseguirlo, se tarda más de 2000 años desde que se inicia el Neolítico hasta que se consigue la primera cerámica.

Sabemos que las dataciones cerámicas más antiguas las tenemos en los macizos del Sáhara central. Conocemos que la multiplicación poblacional que ocupa la mayor parte del territorio sahariano solo se puede producir bajo una economía agrícola ganadera y un periodo de tiempo suficientemente extenso. La climatología nos informa del cambio climático que se genera

aproximadamente hacia el -7000, lo que producirá en las muy diversas regiones del Sahara la emigración de las personas que lo habitan.

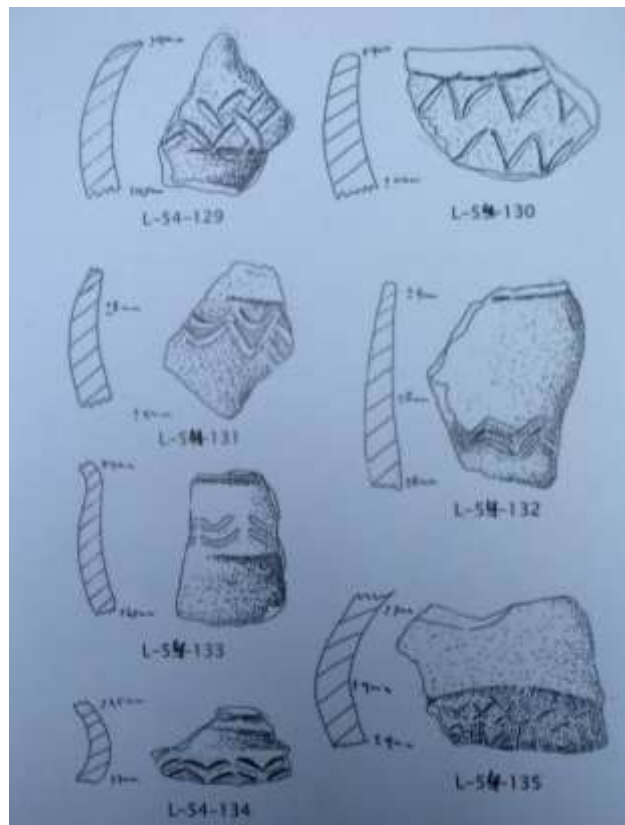


Foto 6: cerámica incisa con ondas

Así llegaron los primeros íberos a la península. Después y a lo largo de milenios continuarán llegando pequeños grupos que al encontrar ocupados los lugares de asentamiento se arriesgan a cruzar el Estrecho. Este proceso continúa a lo largo de miles de años y viene refrendado por múltiples hechos que deben ser analizados no uno por uno, sino como el gran conjunto de conocimiento que se genera en la humanidad en un corto periodo de tiempo.

Además de la producción agrícola que supone tipos de semillas, momento de siembra y recogida, forma de conservación, manera de ser cocinados...

En parecido momento se produce la domesticación de animales. Nos da lo mismo cuál fue el primero lo trascendente es que cabras y bóvidos lo fueron en el Sáhara y con ellos carne y derivados lácteos.

Por las dataciones cerámicas podemos saber qué es decorada con incisiones primero y hacia el sexto milenio con impresiones de diferentes conchas.

También se comunican las formas artísticas. No deja de ser curioso y para nosotros otro elemento de traslado, la gran similitud entre las formas pintadas en los abrigos de T.n' Ajjer, y las del levante peninsular en donde las técnicas de pintura y grabado son las mismas que se utilizan en el Sáhara. Sí, la técnica y el estilo.

No podemos olvidar el traslado que se hace de formatos idiomáticos ni de la utilización de nombres para designar lugares concretos: toponimia.

Y también del megalitismo o de la forma de construir mejores elementos para moverse en el medio marino.

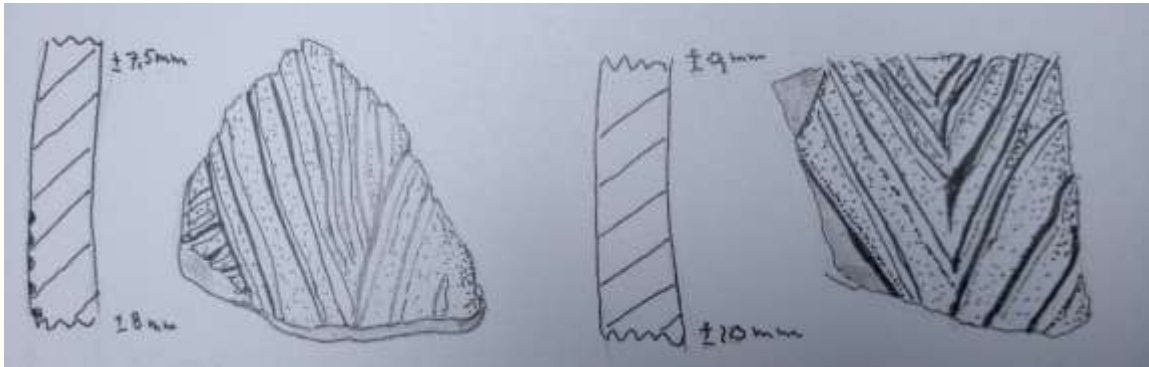


Foto 7: Muniain Navarra y Famara Lanzarote

Todos ellos y algunos más (muebles, arquitectura) entran en Europa al mismo tiempo. No es un problema de inspiración divina ni que de repente la capacidad creativa se viera multiplicada por la ingesta de nuevos alimentos, estamos convencidos de que todo ello fue debido a una transmisión directa. Son los íberos mauritanos que colonizan las islas mediterráneas y Europa generando los diferentes neolitismos regionales. Así llegaron aproximadamente en -4000 los primeros íberos a la península, generando diferentes culturas sobre todo en el sur y este de la península, pero sin ninguna duda alcanzando el Cantábrico los Pirineos y buena parte de el sur de Francia dónde dejaron rastros inequívocos del idioma que traían y que por verdadera suerte ha podido ser conservado.

- Otra cosa muy distinta es cuándo y quién les enseñó a escribir. Si Carme tiene razón y no venimos del latín, tiene que ser precisamente en este periodo cuando nacen los idiomas ibéricos peninsulares. Su evolución es otra cosa distinta.

Está enorme diferencia temporal entre cultura ibérica y presencia de los íberos es una de las cosas que no nos encajaba y así lo habíamos comunicado en alguna intervención en el grupo de WhatsApp..Ahora lo tenemos bastante más claro.

Veamos cómo lo cuenta la historia oficial.

Cuando los griegos llegan por primera vez a la península no se sabe bien por qué razón asimilan las poblaciones con que se encuentran con otras con las que habían establecido contacto en el este del Mar Negro, a las que conocían como íberos.

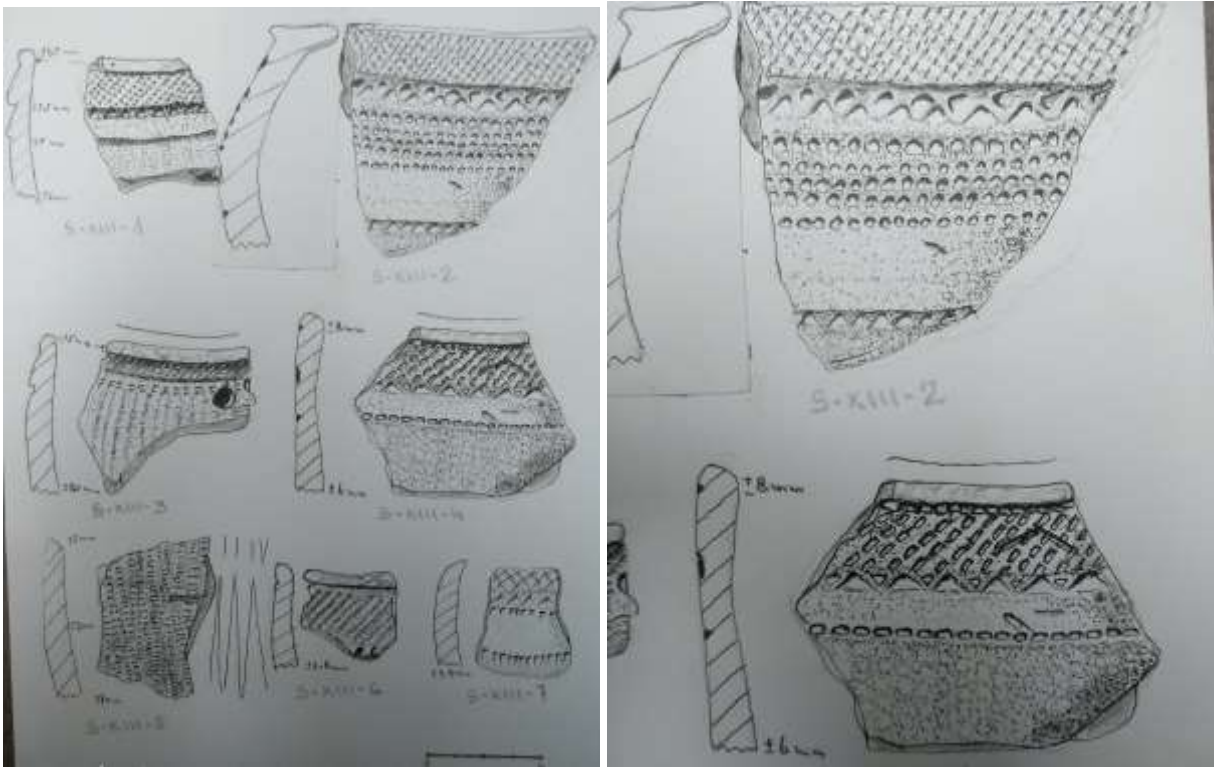
Cómo lo importante son las fuentes clásicas, estos eran íberos que habían llegado desde el Cáucaso hasta Marruecos en una especie de movimiento sin final, en dónde estas poblaciones primitivas se movían sin ninguna razón aparente. Pensemos que aún no tenían carros y que cada año tenían que sembrar, recolectar y moverse. Esto lo podéis encontrar en cualquier libro que hable sobre los íberos, que os informará de que se trata de un pueblo africano de origen caucásico... pero esto les encajaba con otro de sus tabúes, también el euskera provenía del Cáucaso. Lo terrible es que hace pocos años en 2015 aún se daba como noticia "los vascos descienden de poblaciones llegadas de Oriente Próximo hace 7000 años (en nuestro lenguaje sería - 5000) (Diario de Noticias).

- Los grupos humanos que luego han sido llamados vascos estaban aquí prácticamente desde siempre. Otra cosa es cuando aprenden el euskera.

No queremos terminar sin hacer una breve referencia al lenguaje. En una anterior comunicación exponíamos nuestros puntos de vista sobre este tema tan trascendental para la consideración del nacimiento de los actuales idiomas europeos.



Nuestra hipótesis de que el primer idioma generado por humanos es el protoeuskera se ve apoyado por el hecho de que todos los idiomas que se van formando en la humanidad, todos, tienen un origen neolítico,



*Foto 8a: cerámica cardial del Sahara Occidental Foto 8b: detalle de cerámica cardial*

Esto no solo es una verdad histórica si no que hoy viene reforzado por el conocimiento de la evolución del lenguaje en los humanos. Es evidente que del lenguaje al idioma hay un camino muy importante y muy estudiado científicamente.

La complejidad del idioma sólo puede surgir del conocimiento de situaciones culturales nuevas y de la transmisión de las mismas durante muchas generaciones.

Esta multiplicidad del sistema de vida que poco a poco se va produciendo y el incremento poblacional que se genera con la nueva alimentación, son los elementos indispensables para ir creando un idioma.

Esto ocurre en el Sáhara, la ventaja es que este periodo neolítico inicial dura 3000 largos años durante el Sáhara verde. El inconveniente es que tras una pequeña recuperación hacia el -5000, acaba en un desierto de arena sal y piedras.

La capacidad adaptativa desarrollada por Homo sapiens durante milenios favorece la creatividad necesaria para generar idiomas diferentes partiendo de un mismo origen como ha demostrado S.Kirby, del Centro de Evolución del Lenguaje de la Universidad de Edimburgo. Según ellos el proceso de aprendizaje basado en la repetición y transmisión generacional es lo que da lugar a los nuevos idiomas. Por ello cuando los exiliados transmiten, se generan nuevos idiomas, pero con muchas similitudes con el idioma madre transmitido.

Es muy difícil encajar con un Neolítico en el Creciente Fértil la presencia de raíces euskéricas en el etrusco o en el Ibero y no podemos imaginar cómo llegaron a la toponimia Canaria, ni desde luego al llamado País Vasco.

Según todos los criterios de formación de idiomas no es posible sin la existencia de un idioma madre que colonizó los lugares citados al inicio de sus respectivos neolíticos e informo a sus habitantes de la agricultura la cerámica y del idioma.

Sabemos que esta hipótesis del idioma madre hoy en día no está bien vista por el academicismo lingüístico.pero además de los múltiples estudios teóricos que siempre han sido son y serán válidos para dar razón a las propias ideas, no hay que perder de vista los análisis históricos sobre el clima, los incrementos de población y los movimientos poblacionales que se generan en los neolíticos regionales y cómo influyen no solo en el nacimiento de los lenguajes si no también en la conformación de los idiomas

### Conclusiones

- 1) Las primeras cerámicas datadas tienen un origen sahariano y una antigüedad de 13000 años
- 2) Estas cerámicas tienen decoración incisa que es con la que inician su éxodo los primeros saharianos que llegan al Creciente Fértil.
- 3) Las cerámicas cardiales y campaniformes no dejan de ser una de las primeras modas humanas que se extendieron por el mundo. Marcan época, lo mismo que otras modas que se darán posteriormente. La primera en el sexto milenio y la segunda en el tercero .Por ello son fósiles directores.
- 4) El primero de los grandes movimientos poblacionales que se generan en el mundo se inició en África como consecuencia de un cambio climático. Hecho que se reproducirá otras muchas veces a lo largo de milenios
- 5) El Neolítico sahariano desaparece hasta que en la segunda mitad del siglo XX se empieza a conocer. Para entonces se llevan 100 años excavando en el Creciente Fértil y de ello nace buena parte del error académico.
- 6) Aunque este error tenía muchos puntos que no encajaban la falta de sentido crítico y muchas veces un deseo de brillar en los medios de comunicación ha impedido que académicamente se trabaje de otra manera y en consecuencia poder desentrañar las muchas incógnitas sobre idiomas primitivos, toponimia y un largo etcétera que quedan entre Canarias y el Indo.

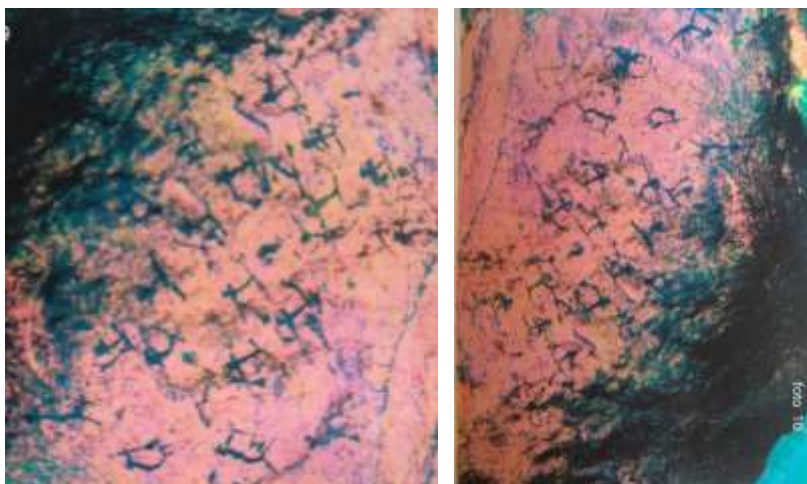


Foto 9 y foto 10: escenas de guerra una de T.n.Ejjer y la otra de Les Dogues Castellon